

Les Echos

d'Ottonville - Ricrange

Bulletin d'informations municipales n° 13

EDITORIAL

Chers concitoyens,

Chaque numéro de notre périodique représente pour moi l'opportunité de vous faire part de réflexions personnelles sur des thèmes qui impactent plus ou moins directement la vie de notre commune.

Aujourd'hui j'évoquerai la conjoncture économique sur fond de crise, non pas pour hurler avec les loups ou pour jouer les oiseaux de mauvaise augure mais pour vous dire combien cette situation risque de peser sur les finances des communes.

De fait la rigueur budgétaire qui s'impose à tous aura pour conséquences directes une réduction (ou non augmentation) des dotations des communes ainsi qu'une diminution du volume des subventions dans un contexte de hausse des prix.

Même si cette situation ne nous prend pas de court, car depuis 2008 lorsque vous avez plébiscité l'équipe communale actuelle, notre ligne de conduite a toujours été la rigueur il nous faudra encore plus recourir à l'arbitrage des priorités.

Toutefois retenez que les finances de notre commune sont saines et notre budget présente, malgré tout les investissements réalisés et payés, une santé excellente.

Je terminerai ce billet en évoquant le rêve et la magie qui entoure les fêtes qui se profilent à l'horizon de cette fin d'année pour souhaitez quelles vous soient douces et remplies de bonheur.

Le Maire, Gérard Simon.

AU SOMMAIRE

Evolution de l'état civil

Actualité : baptême républicain, cérémonie des vœux, repas anciens

Association

Ecole

Vente de sel de déneigement

Compte rendu des réunions du conseil

Nouveaux employés communaux

ETAT CIVIL

Il s'appelle Jules, il a poussé son premier cri le 21 septembre 2011 pour la plus grande joie de ses parents: Julie Gaspard et Jérémy Hestroffer de Ricrange. Jules est également le petit fils de monsieur madame et Gaspard, propriétaires du restaurant "Le Ranch" de Ricrange. Toutes nos félicitations aux parents et grands-parents!



Malheureusement, nous déplorons le décès dans la commune le 22 août de madame Irène Ettenhuber, une habitante bien connue de la localité. Nos sincères condoléances à toute la famille.

RENTREE SCOLAIRE

Le 5 septembre, 33 enfants ont effectué leur rentrée à l'école communale. Le directeur, Aurélien Robinet, est toujours en charge du cycle 2 avec 16 élèves. L'enseignement pour cycle 1, comprenant 17 élèves, est assuré le lundi - mardi par Claude Schaaf, et le jeudi - vendredi par Julie Mariel, titulaire du poste. Ce mode de fonctionnement durera jusqu'à la rentrée de janvier, ensuite les cours seront assurés par Coralie Bouvet en remplacement de Claude Schaaf.



Vendredi 14 octobre ont eu lieu les élections des parents d'élèves. La liste présentée par l'APEOR a remporté tous des suffrages exprimés ! Sophie Crémades et Marie Durand siègeront au conseil de l'école aux côtés des enseignants et représentants de la commune.

UNE REUSSITE !!! UN REGAL !!

Le couscous de "Fatima", servi le 15 octobre au soir, a été encore une réussite !!! Les membres de l'APEOR remercient toutes les personnes ayant soutenu cette manifestation par leur présence ainsi que toutes celles et ceux qui ont permis le bon déroulement de cet événement. Une fois de plus, cet échange a été une réussite !



130 personnes étaient présentes et 50 repas ont été emportés! Les bénéfiques seront utilisés pour les enfants de l'école et pour les diverses manifestations à venir !!



Stephanie Zweifel

SOLIBUS

La Communauté de Communes du Pays Boulageois a mis en place un service de transport (dans un rayon de 30 km autour de Boulay): «Soli'Bus» à destination des personnes âgées et celles en insertion professionnelle.

Les conditions pour bénéficier de ce transport en minibus sont les suivantes :

- être âgé de plus de 65 ans
ou être en insertion professionnelle
- ne pas avoir de moyen de transport,
- résider sur la territoire de la CCPB

Pour tous renseignements, tarifs et connaître les modalités du voyage :
03.87.37.52.59 (du lundi au vendredi de 8h à 12h et de 13h30 à 17h30).

BRIochES DE L'AMITIE

La vente des brioches de l'amitié par les associations de la commune, au profit de L'Association Familiale d'Aide à l'Enfance Inadaptée pour la construction de nouveaux centres, a rapporté la somme de 663 euros. Un grand merci aux bénévoles de l'APEOR, l'Art Floral, la Chorale et aux habitants de la commune pour leur générosité.

JUS DE POMMES

Comme il est de coutume depuis quelques années, les enfants de l'école accompagnés de quelques adultes ont procédé le 28 septembre à la récolte des pommes dans le jardin du curé. Cette récolte, complétée par les pommes offertes par monsieur Crémades, a permis de produire 678 litres de succulent jus de pommes bio.

Les personnes ayant passé commande ont eu la joie de voir leurs colis livrés à domicile.

Par ailleurs, dans un souci d'économie, l'A P E O R souhaite récupérer les bouteilles vides.

L'association vous remercie de rapporter les bouteilles rincées chez Amandine Zandouche rue de l'Eglise



ATELIER RECREATIF

Une quinzaine d'enfants d'Ottonville et Ricrange ont répondu présent lors de deux après-midis «bricolage» organisés par l'APEOR dans une salle du gîte de Marie Durand, les samedi 22 et jeudi 27 octobre. Pendant cet atelier les enfants ont confectionné des paniers à bonbons en forme de chaudron sous la conduite de Marie Durand, Laëtitia, Aparicio, Nathalie Cartillonne, Alexandra Hentzienne, Marie Claude Rozpadek et Christine Weishaar.

Les enfants ont également creusé les citrouilles, plantées par des conseillers municipaux devant l'atelier communal et offertes par la municipalité. Chacun est reparti avec son œuvre.



DEFILE D'HALLOWEEN

Cette année le défilé d'Halloween a été organisé par l'APEOR, chaque habitant a reçu un tract d'information dans les boîtes aux lettres et les participants volontaires ont éclairé leur devanture par une bougie ou affiché le tract à leur porte, ce qui a permis de ne pas déranger les personnes réfractaires à cette manifestation.

Le dimanche 30 octobre de 18 h à 19 h 30, les rues d'Ottonville et de Ricrange ont vu circuler toute une horde de petits fantômes, sorcières, squelettes ou autres revenants qui ont frappé aux portes en formulant «des bonbons ou je te lance un sort !» afin de remplir leur petit panier

Encore une fois les habitants se sont prêtés au jeu et les enfants ont pu rentrer sourire aux lèvres et panier rempli. Merci à tous

CEREMONIE DU 11 NOVEMBRE 1918

C'est le dimanche 13 novembre, sous un ciel clément, que s'est déroulée la cérémonie de commémoration de la capitulation allemande de 1918. Après la lecture par Theo Thomas de la lettre du Président de la République et le discours de monsieur le Maire, devant un parterre d'invités (anciens combattants, représentant des forces de l'ordre, élus locaux et habitants de la commune), il a été procédé au dépôt de gerbe au pied d'un monument déjà fleuri par Madame Simone Stablo. Tous se sont ensuite retrouvés à la salle des fêtes pour un vin d'honneur offert par la commune.



REPAS DES AINES

Après cet apéritif les personnes âgées de plus de 60 ans se sont retrouvées dans le cadre du repas offert par la municipalité en leur honneur. Avant de passer à table, une surprise orchestrée par l'APEOR (et ce n'est pas la seule) a ému l'auditoire. En effet, quelques enfants scolarisés à Ottonville ont donné une aubade sur les paroles de «Voulez-vous danser grand mère». L'auditoire très touché par cette attention a repris le refrain en chœur avec les enfants. Les aînés ont eu droit à une seconde surprise à travers la remise par les enfants d'un ballotin de chocolat de la pâtisserie Mayer de Boulay.

Passé ce moment d'émotion tous ont pu s'attabler autour d'un succulent déjeuner préparé par le traiteur Olivier Jourdain. L'ultime surprise fut de cadeau confectionné par l'Art Floral : un photophore remis au moment du départ. Cette journée s'est terminée vers vingt heures sur la promesse de se retrouver tous dans un an.



NOUVEAU BUREAU DE L'APEOR

Vendredi 23 septembre, l'Association des Parents d'Elèves d'Ottonville - Ricrange a tenu son assemblée générale. Le nouveau bureau est composé comme suit :

Présidente : ZWEIFEL Stéphanie,
présidente adjointe : DURAND Marie
Secrétaire : MICK Christelle,
adjointe CREMADES Sophie
Trésorière : ZANDOUCHE Amandine,
adjointe APARICIO Laëtitia

Assesseurs :

ABBAD Fatima
BRETNACHER Nicolas
CARTILLONE Nathalie
CHAMPLON Marie-Laurence
D'ANDREA Lydia
PROCACCINO Fabrice
STAAB Erika et Eric
ALVES Maïté

ABRIS BUS

La nouvelle aire de ramassage scolaire d'Ottonville en service depuis septembre est maintenant terminée. Une dalle en béton a été coulée et des garde corps installés afin de sécuriser le transbordement des écoliers. Afin de parachever l'aménagement de la zone, une aire engazonnée a été aménagée et une poubelle installée. L'année prochaine verra l'aménagement de l'abribus de Ricrange



LOTISSEMENT RUE DE MAZEROLLES

La société PROMOTRA a mis à profit la fin de ce mois de Novembre particulièrement clément pour terminer l'aménagement du lotissement de la rue de Mazerolles en finissant l'éclairage, les trottoirs et la chaussée.

Cette opération fait de ce lotissement qui s'achève une belle opportunité pour notre commune car elle permettra d'accueillir à terme huit nouvelles familles. Sept sont déjà installées et le dernier permis de construire a été déposé récemment.

L'autre projet de lotissement de Ricrange reste d'actualité même s'il connaît quelques retards liés à diverses tracasseries qui ne sont pas liées à l'administration.



INSCRIPTION SUR LES LISTES ELECTORALES POUR LES NOUVEAUX HABITANTS

Les personnes majeurs ayant emménagées à Ottonville ou Ricrange en 2011 sont priées de venir s'inscrire en mairie avant le **31-12-2011** pour effectuer les démarches nécessaires à l'obtention de leur carte électorale et notamment pour pouvoir voter lors des présidentielles de 2012.

JOYEUSES FETES

CONSEIL MUNICIPAL DU 09.09.2011

Voici une liste des principaux points à retenir :

- Acceptation du transfert de chasse de M. Victor Zacharias à son partenaire M. Antoine Wenzel.
- Fixation d'un bail de droit de passage à SFR et Orange sur un chemin forestier, propriété de la commune (pour l'accès au pylône), montant : 2000 euros.
- Demande d'une prise en charge par l'assurance de la mairie (Groupama) pour la réfection de la stèle du *Frauenborn*,
- Acceptation du devis de l'entreprise Thomas pour le garde corps de l'abris bus d'un montant de 1318 euros hors taxes.
- Acceptation du trop perçu sur les contrats d'assurance précédents de Groupama d'un montant de 860,71 euros.
- Autorisation accordée par le conseil au Maire pour représenter la commune dans le cadre d'une convention foncière passée avec l'Etablissement Public Foncier de Lorraine pour l'acquisition de terrain cadastrée section 8 n° 268 d'une surface de soixante huit ares et quatorze centiares en vu de la réalisation du lotissement d'Ottonville-Ricrange
- Acceptation du devis de l'entreprise Agence Pour la Protection Incendie d'un montant de 6.98€ HT par vérification d'extincteur en sus d'un déplacement de 26.24€.
- Acceptation du devis de l'entreprise Anthoine Terrassement d'un montant de 2100€ HT pour un passage busé en forêt.
- La loi n°2010-1658 du 29 décembre 2010 de finances rectificative pour 2010, parue au journal officiel du 30 décembre 2010 sur la réforme de la fiscalité de l'aménagement dans le but de créer une simplification administrative invite les conseils municipaux de France à procéder aux délibérations qui y affaillent avant fin novembre 2011.

POUBELLE DU CIMETIERE...

Depuis la mise en place du tri sélectif des ordures, la benne située devant le cimetière n'est plus vidée. Le motif invoqué était la présence dans ce conteneur de déchets en vrac ainsi que la présence de déchets non admis (jantes de bicyclette, pneus, plastiques non recyclables...).

Cette situation a nécessité à plusieurs reprises que l'ouvrier communal consacre plusieurs heures à trier les ordures pour pouvoir les éliminer.

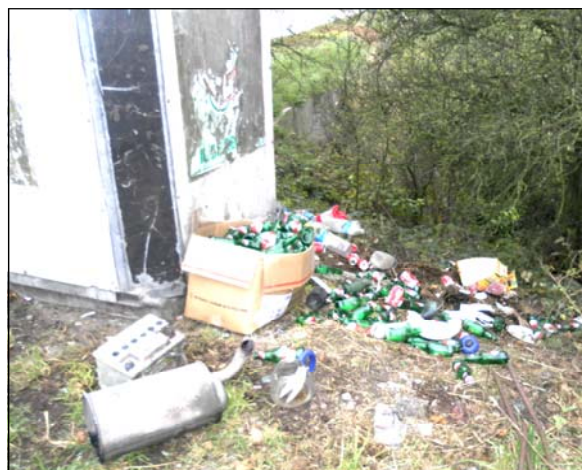
Afin d'éviter que cette situation ne se reproduise le conteneur a été supprimé et il est demandé à chaque visiteur du cimetière d'emporter ses déchets.



... ET CONTENEUR A VERRE

Suivant la logique précédente, il est rappelé que même si les conteneurs à verre sont vidés régulièrement, il peut survenir que parfois ils soient pleins. Il est demandé aux usagers, lorsqu'ils se trouvent confrontés à cette situation, qu'ils aient la délicatesse de différer le dépôt des bouteilles vides, et les ramènent chez eux en attendant la vidange du conteneur.

En outre il est rappelé que les abords de ce site ne sont pas un dépotoir comme l'illustre la photo suivante prise à Ricrange.



CONSEIL MUNICIPAL DU 28.10.2011

Voici une liste des principaux points à retenir :

- Fixation du prix du bois d'affouage : 7€ les 15 premiers stères. 16€ au-delà pour les administrés, tarif unique de 16€ pour les habitants de l'extérieurs .
- Ajournement de la fixation du taux de la taxe d'aménagement encaissé par la commune.
- Mise en place d'une régie recette pour percevoir les règlements issus de la vente du sel de déneigement et des photocopies
- Promesse de bail avec la société Suncarrier pour l'exploitation du futur parc photovoltaïque, sous réserve de certaines conditions.
- Acceptation du transfert du lot de chasse à monsieur Cuisinier, héritier légal de son père décédé, en conformité avec la commission consultative de la chasse.
- Constitution d'une Commission intercommunale des impôts directs, placée sous l'égide de la Communauté de Communes du Pays Boulageois (CCPB). Délégué titulaire, M. Pierre RANGONI et délégué suppléant, M. Gérard SIMON
- Acceptation des modifications budgétaires :
*4324.07€ du compte 2313 au compte 2117
*1573.33€ du compte 2313 au compte 2315
*358.80€ du compte 2313 au compte 205.
- Fixation de la date du repas des aînés et de la cérémonie du 11 novembre au dimanche 13 novembre 2011.
- Location d'une nacelle pour réparer l'éclairage défectueux et installer les décorations lumineuses de Noël.
- Nomination de Karin Diedrich comme agent recenseur
- Motion de soutien au CNFPT pour la formation des agents territoriaux.
- Demande de devis pour mise en sécurité rue Saint Paul et route de Boulay afin d'obtenir des subventions.



SEL ET DENEIGEMENT

Afin de préparer l'arrivée de l'hiver et des éventuelles chutes de neige la municipalité a commandé du sel de déneigement à un prix avantageux. Afin de faciliter le déneigement des trottoirs qui incombe à chaque habitant de la commune elle met du sel à disposition des habitants au prix de 4,50 € le sac de 25 kg (prix coutant), dans la limite de 2 sacs par foyer.

Les modalités de mise à disposition du sel vous seront communiquées ultérieurement.

Les personnes intéressées peuvent s'inscrire sur la liste de réservation, auprès de la secrétaire de mairie aux heures de permanence des lundis et jeudis.

Le plan de déneigement des rues de la commune, instauré l'année dernière, étant parfaitement adapté aux circonstances, sera reconduit pour les années à venir.

Rappel

Le déneigement des trottoirs jouxtant toute habitation ou construction est à la charge du propriétaire des constructions et de ce fait sa responsabilité peut être engagée si un dommage était causé à un tiers.

GRANDE PREMIERE !

Dimanche 2 octobre, le Maire, Gérard Simon, a célébré le premier baptême républicain de l'histoire de la commune ! Cet événement rarissime, quasiment unique pour un village, a été initié par Amandine Zandouche et Vincent Klein, les parents de Maxime.



Maxime dans les bras de son parrain républicain

NOUVEAUX EMPLOYES COMMUNAUX

Deux nouveaux visages ont fait leur apparition dans les murs et rues de notre commune. Audrey Maury assure le remplacement de Joëlle Weber durant sa convalescence. Nous profitons de ces quelques lignes pour lui souhaiter de tout cœur un bon rétablissement.



Quant à Daniel Bentz, que vous avez certainement croisé dans les rues d'Ottonville et Ricrange, occupe avec beaucoup d'efficacité et de conscience professionnelle le poste d'employé communal. Je profite de cette tribune pour vous faire savoir qu'il est prêt, en dehors de son activité professionnelle, à mettre ses compétences au service des particuliers de notre commune. Pour plus d'informations s'adresser directement à monsieur Bentz.

Les Echos d'Ottonville - Ricrange n° 13 - août - novembre 2011

Edité par la Mairie - 1 rue de Lorraine - 57220 Ottonville - Ricrange - tel. 03 87 79 25 14.

Directeur de la publication : Gérard Simon - Rédacteurs en chef : Laurence Morolli, Pierre Rangoni - Journalistes : Marie Durand, Laurence Morolli, Gérard Simon, Pierre Rangoni, Stéphanie Zweifel - Crédits photo : Laurence Morolli, Pierre Rangoni, Ursula Simon, Amandine Zandouche - Conception, maquette, impression : Mairie, commission de la communication.

Tirage à 180 exemplaires. [Retrouvez aussi Les Echos sur www.ottonville-ricrange.fr](http://www.ottonville-ricrange.fr)